

Vallée de la culture

# Musée du Domaine départemental de Sceaux

## PROGRAMME D'ACTIVITES SCOLAIRES 2019-2020



Détail de *Colbert en dentelles*, atelier « C'est la tête à Colbert »  
©CD92/MDdS



[domaine-de-sceaux.hauts-de-seine.fr](http://domaine-de-sceaux.hauts-de-seine.fr)

## SOMMAIRE

Musée du domaine départemental de sceaux	page 3
Offres pédagogiques et ressources Élémentaire	page 4 page 5
Collège et lycée	page 8
L'offre en un coup d'œil	page 12
Préparez votre venue !	page 13



## MUSÉE DU DOMAINE DÉPARTEMENTAL DE SCEAUX

### **Un domaine créé par Jean-Baptiste Colbert, ministre de Louis XIV**

La visite propose une immersion dans un grand domaine à la française créé par Jean-Baptiste Colbert, ministre de Louis XIV, dans le dernier tiers du XVII<sup>e</sup> siècle. Le château, qui accueille le

musée depuis 1937, a été érigé par le duc et la duchesse de Trévise entre 1856 et 1862 à l'emplacement du château de Colbert détruit au début du XIX<sup>e</sup> siècle.

De l'époque de Colbert demeurent le Pavillon de l'Aurore, à la coupole ornée de figures mythologiques et allégoriques réalisées par Charles Le Brun, premier peintre du roi Louis XIV, et les perspectives du parc de 180 ha dessinées par Le Nôtre.

Pour le fils du Grand Colbert, Jules Hardouin-Mansart a conçu l'Orangerie. La galerie des anciennes écuries est un lieu rénové qui héberge les expositions temporaires, la boutique du musée et un espace pédagogique.

### **Un musée sur l'histoire du domaine et de l'Île-de-France**

Aujourd'hui propriété du Conseil départemental des Hauts-de-Seine, le musée renferme des collections évoquant l'histoire du domaine de Sceaux et ses anciens propriétaires, ainsi que l'Île-de-France, à travers les peintres qui l'ont représentée. Le fonds ancien du musée de l'Île-de-France provient du musée Carnavalet (musée de l'histoire de Paris), que des dépôts, des donations et des acquisitions ont ensuite enrichi.

### **LA PROGRAMMATION 2019-2020**

L'année scolaire 2019-2020 verra la réouverture du château après travaux, pour une exposition sur les collections de la famille Colbert. Auparavant, à l'automne, la galerie des anciennes Écuries accueillera une exposition consacrée à la première girafe de France, la girafe de Charles X. Le Pavillon de l'Aurore sera accessible à la visite toute l'année. Au mois de juin, une nouvelle présentation des collections permanentes sera à découvrir au château.

### **L'extraordinaire aventure de Zarafa, la girafe de Charles X**

**1<sup>er</sup> octobre-29 décembre 2019**

L'exposition raconte l'étonnante histoire de la première girafe à avoir foulé le sol français, après avoir été offerte à Charles X par le vice-roi d'Égypte en 1826, et de la « girafomania » qui s'est emparée du pays lors de son arrivée. Elle est aussi l'occasion de rendre hommage au journaliste Gabriel Dardaou, redécouvreur de cet épisode de l'histoire, dont la collection d'objets « à la girafe » a été donnée au musée du Domaine départemental de Sceaux en 2005.

### **Les Colbert, ministres et collectionneurs**

**13 décembre 2019-19 avril 2020**

Les Colbert, qui constituèrent d'importantes collections, tant dans leur hôtel parisien de la rue des Petits-Champs que dans leur résidence de campagne de Sceaux, furent parmi les amateurs d'art les plus éclairés du règne de Louis XIV. À l'occasion du quatrième centenaire de la naissance de Jean-Baptiste Colbert, le musée du Domaine départemental de Sceaux donne à voir nombre de ces œuvres réunies par le grand ministre et sa famille.

## OFFRE PÉDAGOGIQUE ET RESSOURCES

### Le service des publics

Depuis sa création (en 1972 !), notre service participe à l'éducation artistique et culturelle des enfants scolarisés dans les établissements primaires et secondaires, en proposant aux enseignants une offre diversifiée.

Celle-ci s'inspire des collections permanentes du musée - musée d'art et d'histoire centré sur la période allant de la fin du XVII<sup>e</sup> à la fin du XIX<sup>e</sup> siècle - mais également des expositions temporaires, qui permettent de renouveler les thèmes et époques étudiés.

Elle s'inscrit dans la politique d'éducation artistique et culturelle du département des Hauts-de-Seine, qui constitue un axe fort de son action pour le développement des publics de la Vallée de la Culture.

### Offres pédagogiques

#### CP-Terminale

Le service des publics du musée propose aux classes, sur réservation :

- **Des visites par un médiateur culturel**
- **Des cycles de visites et ateliers**, animés par un médiateur culturel et, selon le thème, abordé par un artiste intervenant
- **Des visites libres** (sans intervenant)
- **Des projets « sur mesure »** répondant aux demandes des enseignants, notamment dans le cadre des projets artistiques et culturels en territoire éducatif (PACT<sup>2</sup>) ou du volet culturel du projet d'établissement
- **La formation des enseignants** : sur rendez-vous, les médiateurs du musée guident les enseignants dans la préparation de leur visite et les accompagnent dans la conception de leurs projets

### Ressources

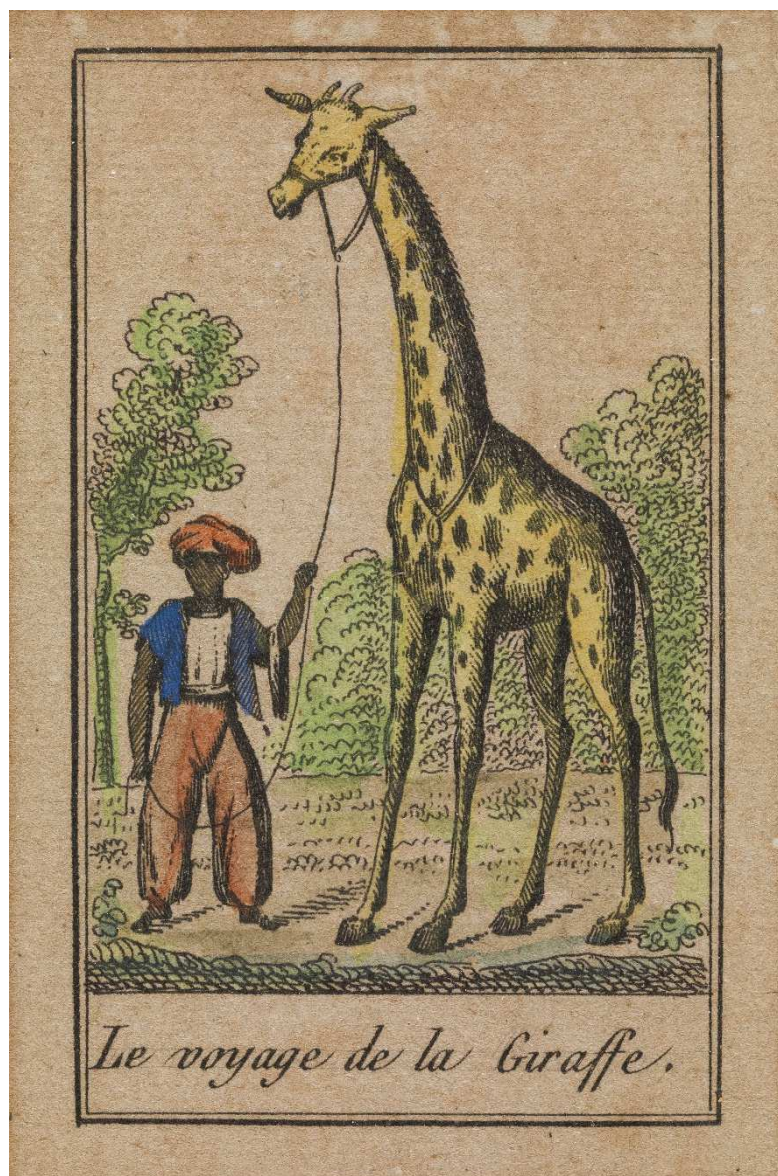
Le musée du Domaine départemental de Sceaux met également à disposition des enseignants :

- Des documents pédagogiques sur demande, concernant les collections permanentes ou les expositions
- Un accès au centre de documentation (sur rendez-vous : [abourroux@hauts-de-seine.fr](mailto:abourroux@hauts-de-seine.fr))
- Un accès au fonds documentaire numérique du musée : <http://www.collections.chateau-sceaux.fr/>



Atelier Fautrier *Originaux multiples*, Classe de 3<sup>ème</sup> 6 du collège Évariste Galois à Bourg-La-Reine  
©CD92/MDdS





*Le voyage de la giraffe*, Vignette lithographiée en couleurs  
MDdS, Collection Gabriel Dardaoud ©CD92/MDdS/photo Fuzeau

**Objectifs pédagogiques :**

- Se familiariser avec l'art et le patrimoine
- Se constituer des repères historiques et culturels par le biais de l'observation d'œuvres d'art
- Développer sa curiosité et son désir d'apprendre
- Développer son sens de l'observation et de l'analyse
- Stimuler sa créativité par le biais de la pratique artistique

### **L'EXTRAORDINAIRE AVENTURE DE ZARAFÀ, LA GIRAFE DE CHARLES X**

**1<sup>er</sup> octobre-29 décembre 2019**

Anciennes écuries du Domaine de Sceaux

9h30 (visites, visites-ateliers et ateliers) et 14h (uniquement visites)

9h30 ou 13h45 prolongation des ateliers en janvier et février

#### **Visite-atelier**

**GS-CE1**

Durée : 2h

Petit bricolage ou atelier d'impression sur papier.

#### **Tabouret-girafe, cycle visite et ateliers**

**CP-CE1**

Durée : 1h15 et 2 x 2h

Customiser un tabouret en girafe, c'est possible ! Un atelier pour laisser libre cours à sa fantaisie et son imagination... Deux séances d'ateliers : papier mâché et décor (peinture, collage, impressions, etc.).

#### **Visite-atelier**

**CE2-CM2**

Durée : 2h

Atelier origami ou carte pop-up

#### **Théâtre d'ombre, cycle visite et ateliers**

**CE2-CM2**

Durée : 1h15 et 2 x 2h

Après la visite : écriture en classe d'un scénario et des textes pour raconter l'histoire de la girafe de Charles X et se répartir les épisodes. Deux séances d'ateliers : dessins préparatoires et réalisation de silhouettes d'ombre et décors, puis présentation par petits groupes des spectacles d'ombre.

*Une sélection sera faite par les médiateurs du musée pour animer les silhouettes les plus réussies sur écran.*

#### **Kamishibai (théâtre japonais ambulant), cycle visite et ateliers**

**CE2-CM2**

Durée : 1h15 et 2 x 2h

Illustration par le dessin des principaux épisodes de l'épopée de la girafe, à partir d'une documentation fournie. Puis répétition du spectacle de kamishibai par groupes et présentation au reste de la classe (écriture préalable des textes en classe).

**LES COLBERT, MINISTRES ET COLLECTIONNEURS**

**13 décembre 2019-19 avril 2020**

9h30 ou 14h (sauf pour l'Orangerie à 14h uniquement)

***Le goût du Grand Siècle, cycle de deux visites Château et Pavillon de l'Aurore***

**CP-CM2**

Durée : 2 x 1h15

Un choix sera fait parmi les œuvres exposées (livres anciens, peinture, sculpture, objets d'art) pour illustrer le goût d'une grande famille au siècle de Louis XIV. Une visite du Pavillon de l'Aurore permettra d'évoquer, outre la peinture de Charles Le Brun, la venue du roi à Sceaux en 1685.

***Le geste baroque, cycle de deux visites Château et Orangerie***

**CP-CM2**

Durée : 2 x 1h15

L'accent sera mis sur l'expression des passions par le geste, en particulier dans la peinture d'histoire (sujets religieux et mythologiques).

**DIEUX, DEESSES ET HEROS DE LA MYTHOLOGIE GRECO-ROMAINE**

**De mars à juin 2020**

9h30 ou 14h pour les visites (sauf pour l'Orangerie à 14h uniquement et jusqu'à fin avril)

9h30 ou 13h45 pour les ateliers aux anciennes écuries du Domaine de Sceaux

**Cycle de deux visites Pavillon de l'Aurore et Orangerie**

**CP-CM2**

Durée : 2 x 1h15

Les élèves seront invités à découvrir les légendes mythologiques évoquées par les statues anciennes du Domaine de Sceaux, aujourd'hui présentées dans l'Orangerie, et le décor mythologique et allégorique peint au XVII<sup>ème</sup> siècle par Charles Le Brun sur la coupole du Pavillon de l'Aurore.

**Atelier (optionnel, en complément du cycle de visites)**

**CP-CE2**

Durée : 2h

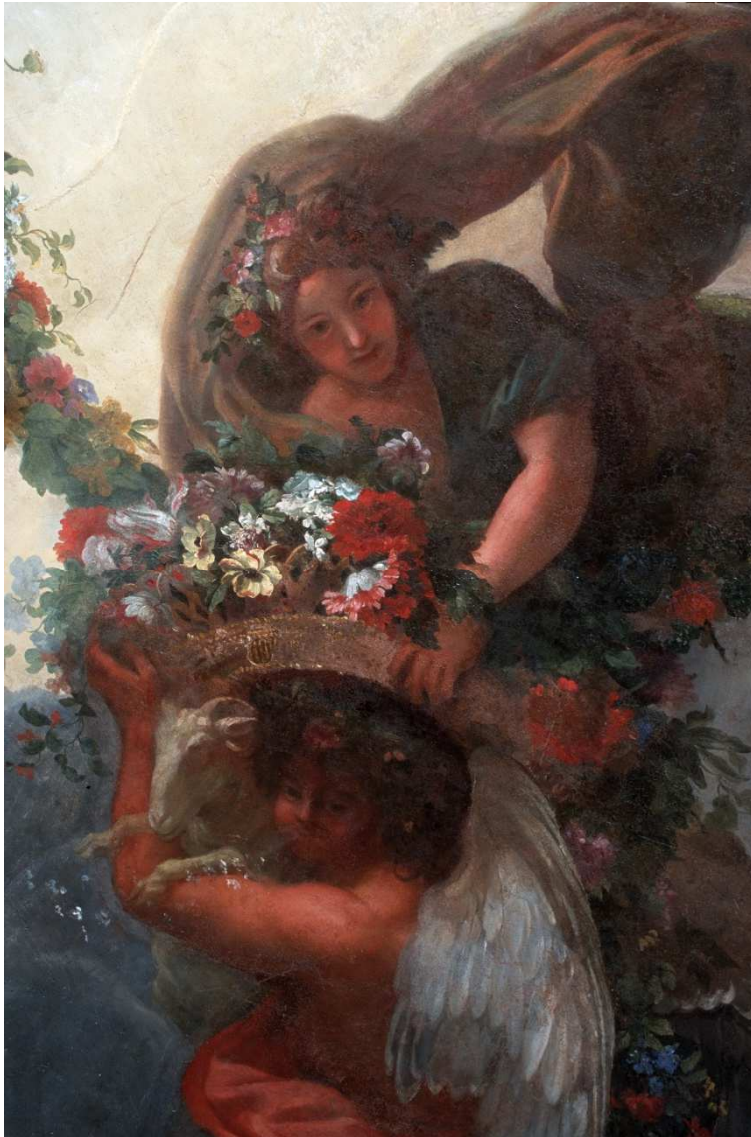
Atelier de collage par petits groupes, sur un thème allégorique (interprétation contemporaine) défini au préalable en classe, pour réaliser une composition sur un support circulaire rappelant le décor d'une coupole. Une récolte de photos imprimées sur le thème choisi sera nécessaire pour préparer l'atelier.

**Atelier d'écriture (optionnel, en complément du cycle de visites)**

**CM1-CM2**

Durée : 2h

Les élèves imagineront et écriront le treizième travail d'Hercule, ou un nouveau mythe de métamorphose, en s'appuyant sur des extraits de textes d'auteurs grecs et romains, ainsi que sur des illustrations.



*Flore et Zéphyr*, détail de la peinture de Charles Le Brun, coupole du Pavillon de l'Aurore  
©CD92/MDdS/Lemaître

**Objectifs pédagogiques :**

- Contribuer à la construction d'une culture personnelle fondée sur la découverte d'œuvres significatives
- Appréhender l'Histoire de France à partir de l'histoire du Domaine et de ses différents propriétaires (les Colbert, le Duc et la Duchesse du Maine, les Trévisse, etc.)
- Aiguiser ses capacités d'observation, d'analyse, de compréhension et d'interprétation face aux œuvres d'art
- Identifier et situer les œuvres dans un contexte historique
- Développer sa créativité par le biais de la pratique artistique
- Favoriser l'acquisition des éléments d'une culture humaniste



**L'EXTRAORDINAIRE AVENTURE DE ZARAFÀ, LA GIRAFE DE CHARLES X**

**1<sup>er</sup> octobre-29 décembre 2019**

Anciennes écuries du Domaine de Sceaux

9h30 ou 14h

**Visite de l'exposition**

**6<sup>ème</sup>-3<sup>ème</sup>**

Durée : 1h30

L'accent sera mis sur l'évolution de la connaissance et de la représentation de l'animal en Europe, ainsi que sur le contexte politique et historique de l'arrivée de la girafe, sous le règne de Charles X.

**DIEUX, DEESSES ET HEROS**

**De mars à juin 2020**

9h30 ou 14h pour les visites (sauf pour l'Orangerie à 14h uniquement et jusqu'à fin avril)

9h30 ou 13h45 pour les ateliers aux anciennes écuries du Domaine de Sceaux

**Cycle de deux visites Pavillon de l'Aurore et Orangerie**

**6<sup>ème</sup>-5<sup>ème</sup>**

Durée : 2 x 1h15

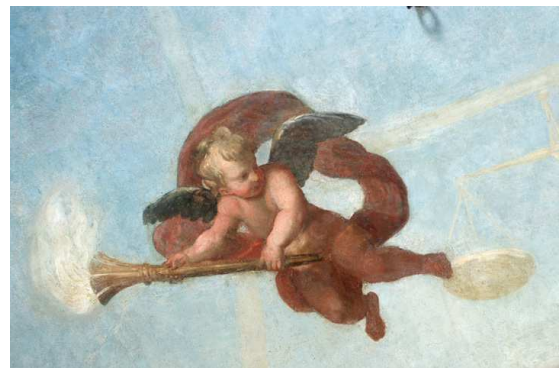
Les élèves seront invités à découvrir les légendes mythologiques évoquées par les statues anciennes du Domaine de Sceaux, aujourd'hui présentées dans l'Orangerie, et le décor mythologique et allégorique peint au XVII<sup>ème</sup> siècle par Charles Le Brun sur la coupole du Pavillon de l'Aurore.

**Atelier d'écriture (optionnel, en complément du cycle de visites)**

**6<sup>ème</sup>-5<sup>ème</sup>**

Durée : 2h

Les élèves imagineront et écriront le treizième travail d'Hercule, ou un nouveau mythe de métamorphose, en s'appuyant sur des extraits de textes d'auteurs grecs et romains, ainsi que sur des illustrations.



*Lucifer ou l'Astre du Point du Jour, détail de la peinture de Charles Le Brun  
Coupole du Pavillon de l'Aurore ©CD92/MDdS/Lemaître*

**LES COLBERT, MINISTRES ET COLLECTIONNEURS**

**13 décembre 2019-19 avril 2020**

9h30 ou 14h (sauf pour l'Orangerie à 14h uniquement)

***Les collections des Colbert***

**6<sup>ème</sup>-Terminale**

Durée : 1h30

La visite de l'exposition dans le château sera suivie de celle du Pavillon de l'Aurore, pour découvrir la symbolique du décor peint par Charles Le Brun, Premier peintre du roi Louis XIV.

***Le geste baroque***

**6<sup>ème</sup>-Terminale**

Durée : 1h30

Cette visite de l'exposition dans le Château et l'Orangerie, centrée sur la peinture d'histoire (religieuse et mythologique), permettra de faire le lien avec le théâtre de l'époque, pour les classes qui étudient une pièce de Molière par exemple.

***Le geste baroque, cycle de 4 séances***

**6<sup>ème</sup>-3<sup>ème</sup>**

Places limitées : 10 classes

Un cycle pour découvrir le langage gestuel au théâtre et dans les arts plastiques (peinture, sculpture), à l'époque du roi Louis XIV :

- **Initiation au théâtre baroque** par la compagnie « La Fabrique à Théâtre »

Durée : 1h30 (entre le 4 et le 8 novembre 2019 matin ou après-midi)

À l'Orangerie de Sceaux

- **Représentation théâtrale « Florilège Molière »** par « La Fabrique à Théâtre »

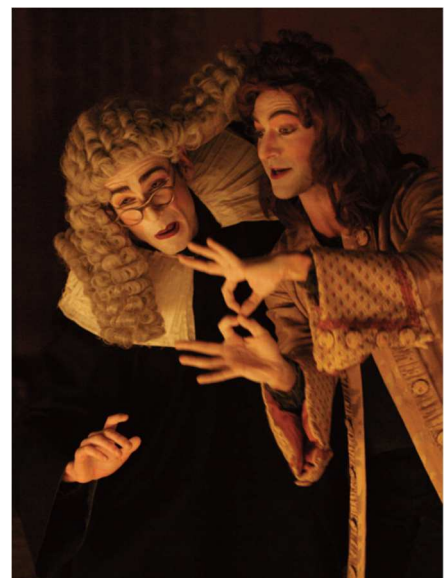
Séance scolaire de 14h30 à 16h00 le vendredi 15 novembre 2019

À l'Orangerie de Sceaux

- **Deux visites de l'exposition** (Château et Orangerie)

Durée : 2 x 1h30

Axées sur l'expression par le geste, en particulier dans la peinture d'histoire



Florilège Molière / Le Bourgeois gentilhomme  
par la Cie La Fabrique à Théâtre  
Photo Katell Itani

**Le collectionnisme, cycle de 5 séances**

6<sup>ème</sup>-3<sup>ème</sup>

Places limitées : 5 classes

Un travail collectif de janvier à fin mai 2020, pour préparer l'exposition dans les anciennes écuries d'une collection choisie par la classe (choix du thème, mise en espace, écriture des textes, création d'une affiche, etc.)

- **Visite de l'exposition** (Château)

Durée : 1h30

Axée sur les collectionneurs et la constitution de leur collection

- **Rencontre avec les professionnels du musée**

Durée : 1h30

Scénographe, régie des œuvres, service technique, etc.

Présentation de l'espace et du matériel mis à disposition

- Suivi du projet par messagerie
- **Mise en espace** dans la salle d'exposition

Durée : 2 x 1h30 en mai

- **Inauguration** en présence des familles

Période : fin mai - début juin



Montage de l'exposition « Who's who chez les Colbert »,  
Galerie des anciennes écuries de Sceaux, janvier 2019  
©CD92/MDdS

## L'OFFRE EN UN COUP D'ŒIL

	<b>L'extraordinaire aventure de Zarafa, la girafe de Charles X</b> <b>Octobre - décembre 2020</b>	<b>Les Colbert, ministres et collectionneurs</b> <b>13 décembre 2019 - 19 avril 2020</b>	<b>Dieux, déesses et héros</b> <b>Mars - juin 2020</b>
<b>CP-CE1</b>	Visite simple (1h15) Visite-atelier (2h) Cycle <i>tabouret girafe</i> (visite et 2 ateliers)	Visite <i>Le goût du Grand Siècle</i> (1h15) Visite <i>Le geste baroque</i> (1h15)	Cycle mythologie : - Visite de l'Orangerie (1h15) - Visite du Pavillon de l'Aurore (1h15) - En option : atelier de collage (2h)
<b>CE2</b>	Visite simple (1h15) Visite-atelier (2h)		
<b>CM1-CM2</b>	Cycle <i>théâtre d'ombres</i> ou <i>kamishibai</i> (visite et 2 ateliers)		Cycle mythologie : - Visite de l'Orangerie (1h15) - Visite du Pavillon de l'Aurore (1h15) - En option : atelier d'écriture (2h)
<b>6<sup>e</sup> - 5<sup>e</sup></b>	Visite de l'exposition (1h30)	Visite <i>Les collections des Colbert</i> (1h30) Visite <i>Le geste baroque</i> (1h30) Cycle <i>Le geste baroque</i> : - Initiation au théâtre baroque (1h30) - Représentation théâtrale <i>Florilège Molière</i> (1h30) - Visites de l'exposition (2 x 1h30)	
<b>4<sup>e</sup> - 3<sup>e</sup></b>		Cycle <i>Le collectionnisme</i> : - Visite de l'exposition (1h30) - Rencontre avec les professionnels du musée (1h30) - Séances de mise en espace dans l'exposition (2 x 1h30)	
<b>2<sup>nde</sup> - Terminale</b>		Visite <i>Les collections des Colbert</i> (1h30) Visite <i>Le geste baroque</i> (1h30)	



### Contacts

Réservation obligatoire

Visites libres en autonomie : 01 41 87 29 71 ou [resa.museedomainesceaux@hauts-de-seine.fr](mailto:resa.museedomainesceaux@hauts-de-seine.fr)

Ateliers et les visites avec un conférencier : [mnmathieu@hauts-de-seine.fr](mailto:mnmathieu@hauts-de-seine.fr)

### Horaires

#### Visites

Durée : 1h15 ou 1h30

9h30 les mardis, mercredis, jeudis et vendredis

14h les mardis, jeudis et vendredis

#### Ateliers et visites-ateliers

Aux anciennes écuries du Domaine de Sceaux

Durée : 2h

9h30 les mardis, mercredis, jeudis et vendredis

13h45 les mardis, jeudis et vendredis

### Tarifs

Visites libres en autonomie : gratuites

Visites guidées et ateliers : 40 € par classe\*

\*Tarif réduit à 15 € pour les classes et pour les groupes de personnes en situation de handicap, en réinsertion ou relevant du champ social (unités localisées pour l'inclusion scolaire, sections d'enseignement général et professionnel adapté, classes relais, etc.).

### Adresse

Musée du Domaine départemental de Sceaux

92330 Sceaux

RER B : Bourg-la-Reine, Sceaux ou Parc de Sceaux

Bus : 192 et 197, arrêt Parc de Sceaux

Voiture (parking sur l'esplanade) : RD920 depuis la porte d'Orléans - A86, sortie en direction de Sceaux

[domaine-de-sceaux.hauts-de-seine.fr](http://domaine-de-sceaux.hauts-de-seine.fr)

[/domainedesceaux](https://www.instagram.com/domainedesceaux)

[@SceauxMP](https://www.facebook.com/SceauxMP)

[/domainedesceaux](https://www.youtube.com/channel/UC...)



[www.hauts-de-seine.fr](http://www.hauts-de-seine.fr)